



Holambra

www.jcholambra.com

Jornal da Cidade

HOLAMBRA, ARTUR NOGUEIRA, JAGUARIÚNA E S. A. POSSE / ANO XXV / Nº 1295/ HOLAMBRA, 17/4/2020

Holambra confirma 2º caso e monitora 11

Vítima procurou a Policlínica com quadro suspeito para Covid-19 e foi transferida para a Unicamp

O Departamento Municipal de Saúde confirmou, após exame laboratorial, o segundo caso do novo Coronavírus em Holambra. O pa-

ciente, um jovem de 32 anos, deu entrada na Policlínica na noite de terça, com quadro suspeito para Covid-19.

Além do caso confirmado, dez outras pessoas que trabalham no mesmo local estão sob suspeita e em confinamento, além de um caso

suspeito, sem vínculo com os demais, que apresentou quadro de síndrome gripal e está isolado.

07



Higienização contra o vírus: funcionários intensificarão pulverização nos bairros e espaços públicos

Sai Mandetta, entra Nelson Teich

Quem acompanhava as divergências entre o presidente Jair Bolsonaro e o ministro da Saúde, Luiz Henrique Mandetta, no enfrentamento da pandemia, já esperava por mudanças no comando da Saúde. Mas a confirmação veio na tarde de ontem: “Acabo de ouvir do presidente Jair Bolsonaro o aviso da minha demissão do Ministério da Saúde. Quero agradecer a oportunidade que me foi dada, de ser gerente do nosso SUS, de pôr de pé o projeto de melhoria da saúde dos brasileiros e de planejar o enfrentamento da pandemia do coronavírus, o grande desafio que o nosso sistema de saúde está por enfrentar”, disse Mandetta, nas redes sociais. Ministro da Saúde desde que Bolsonaro assumiu o governo, em janeiro de 2019, Mandetta teve conflitos com o presidente principalmente por causa das orientações à população: enquanto Bolsonaro queria que o brasileiro voltasse à antiga rotina, o ministro defendia o isolamento social. Os dois também se divergiam em relação a forma de usar a cloroquina para o tratamento da doença. O oncologista Nelson Teich assumirá a pasta e disse que existe um “alinhamento completo” entre ele e Jair Bolsonaro. Segundo o médico, saúde e economia não devem competir.

#FIQUEEMCASA



Nosso combustível Rende Mais.
Experimente!

Av. Rota dos Imigrantes, 167, Centro - Holambra/SP - Tel.: 3802 - 1112



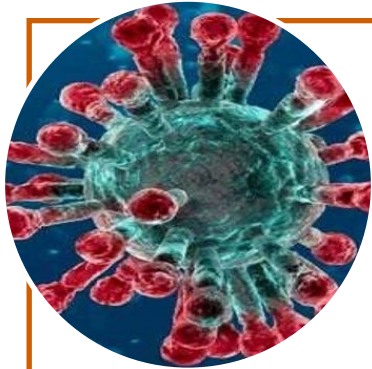
AUTO POSTO PIONEIRO

De qual lado você está?

Aos poucos, os brasileiros voltam às ruas. Os motivos diferem: por necessidade de trabalho, por não acreditar numa doença que mata milhares de pessoas por dia, por ideologia política, por falta de informação, por desacreditar na ciência. Não importa. O fato é que o isolamento em todo o país, incluindo a Região Metropolitana de Campinas (RMC), está abaixo do recomendado e poderá, em breve, proporcionar um caos no sistema de saúde. Por outro lado, muitos brasileiros continuam fazendo a sua parte. Porque estão no grupo de risco, porque acreditam na ciência,

porque acompanham o que está acontecendo em vários países. O Coronavírus não poupou países de primeiro mundo; ele rompeu todas as fronteiras. Todos estão no mesmo barco. E a única forma de minimizar os danos é respeitando as medidas de segurança. O problema é que o Brasil vive um conflito político e coloca as divergências acima da ciência. Por isso, infelizmente, muitos só acreditam na letalidade do vírus quando ele bater à sua porta. Situação que poderá estar mais próxima com as mudanças que poderão vir através daqueles que assumirem o Ministério da Saúde.

Esta semana, mais um caso foi confirmado em Holambra. Pode ser que, a partir de agora, quem duvidava da doença passe a pensar mais as suas ações e resolva obedecer o confinamento social. Mais uma vez, cada um precisa fazer a sua parte. Por sua família, pela comunidade. E todos precisam entender que quem está do seu lado, independentemente da ideologia partidária, fica feliz ao ver avanços para combater esta doença. Mas por enquanto, a única saúde é se manter seguro. Em sua casa. Por todos. Afinal, de que lado você está?



PONDERANDO

HOLAMBRA

A Hora da Verdade

O Covid-19, doença que foi identificada pela primeira vez em Wuhan, na província de Hubei, República Popular da China, em 1o de dezembro de 2019, teve o primeiro caso reportado em 31 de dezembro do mesmo ano.

De lá para cá o surto foi se alastrando mundo afora, levando inicialmente a Itália a se tornar o epicentro na Europa onde, devido a reações tardias visando bloquear a contaminação, atingiu números catastróficos de infectados e mortos.

A demora em tomar providências drásticas e ignorar a orientação de efetuar o confinamento ou distanciamento social recomendadas pela OMS - Organização Mundial da Saúde - levaram de roldão a França e a Espanha, sem menosprezar-se a atitude - comprovadamente desastrosa - do primeiro ministro britânico Boris Johnson que, tardiamente, se viu obrigado a

exigir o isolamento da população, recebendo como troco sua contaminação, internação em estado grave e, talvez, por sorte, sua recuperação graças ao excelente serviço de saúde - NHS - disponível no país.

Afinal, até 15 de abril de 2020, pelo menos 1 970 879 casos da doença foram confirmados em mais de 210 países e territórios. Pelo menos 125 910 pessoas morreram (mais de 25 000 nos Estados Unidos, pelo menos 21 000 na Itália, cerca de 18 000 na Espanha, por volta de 15 700 na França, mais de 12 000 no Reino Unido e pelo menos 3 300 na China). (Wikipedia)

Mas parece que esses números e a clara evidência de que as recomendações da OMS não assustam, vem levando alguns governos a arriscar parte de suas populações a contraírem o Covid-19 com futuro imprevisível sombrio.

Os efeitos mundiais da pandemia levaram à instabilidade social e econômica, corridas às compras, xenofobia e racismo contra pes-

soas de descendência chinesa e do leste asiático, à disseminação on-line de informações falsas e teorias da conspiração sobre o vírus e o encerramento de escolas e universidades em pelo menos 115 países, afetando mais de 1.6 bilhão de estudantes.

Enquanto isso, no Brasil, esforços de médicos e cientistas consagrados, na tentativa hercúlea de poupar o país de uma catástrofe - em corrida contra o tempo - tenta reduzir nossa deficiência em equipamentos e infraestrutura hospitalar perseguindo as orientações inequívocas da OMS.

Infelizmente, na contramão, significativa parcela de nossa população iletrada, inculta, desconhecadora sobre o que se passa pelo mundo, é influenciada pela ala política antítese da ciência. Exposta que está, de forma ingênua, milhares de brasileiros inocentes poderão vir a pagar com suas vidas a dívida ora sendo contraída por um.... não consigo encontrar adjetivo qualificativo pertinente!

R A de Athäyde

Histórias de Dona Ilda

VAMOS CONVERSAR UM POUCO?



O dia amanheceu nublado. Será que a chuva vem vindo? A primavera branca de nosso jardim está nos fazendo uma surpresa! Sempre sua chegada

acontece em setembro mas, esta vez, resolveu deixar o canto de nosso jardim

coberto com suas flores brancas. Uma beleza! Alguns galhos de rosas resolveram atravessá-las e floresceram entre elas.

Parecem uma pintura!

O frio também começou a aparecer e a nos obrigar a usar nossos cobertores! E que delícia nos cobrirmos muito bem e dormir mais um pouquinho! Café com leite, pão e manteiga são muito bons para começarmos nosso dia! E vamos trabalhar! Desço para meu ateliê e vou verificar se as peças de vidro que queimei no dia anterior ficaram boas. Ótimas! Esva-zio o forno e vamos começar a enchê-lo novamente.

Assim vou preparando o material que deveremos levar para Holambra quando formos liberados.

Assim devemos proceder quando não temos outra situação. Tenho acompanhado de Campinas, todos os acontecimentos que nos têm

aborrecido tanto! Felizmente estamos sempre a par do trabalho de nossos ajudantes.

O importante é termos muita fé e otimismo, pensan-

do que dias melhores virão e que Deus nunca nos abandonará!

A TV nos põe a par de todos os acontecimentos, mas, muitas vezes, não suportamos algumas situações!

A alegria é quando as pessoas conseguem deixar os hospitais sob palmas, pela felicidade de saírem com vida!

Uma coisa que não consigo acompanhar sempre é o número daqueles que não conseguiram vencer essa fatal doença!

Os telefones têm ajudado a matar a saudade dos parentes e amigos! A lista dos aniversariantes nunca foi tão útil!

Os guarda roupas também têm sido revisados e quantas surpresas! Tudo vai ficando em ordem!

Bem, desejo que vocês todos tenham uma boa e tranquila noite, com lindos sonhos! Nunca se esquecendo de dar graças a Deus por estarmos com saúde, muita paciência e resignação!

Ilda Thereza
ildathereza13@gmail.com
(19) 9 9772-4845 | 3242-5148

Expediente

Publicação semanal • Tiragem mínima auditada: 3.000 ex.
Editora Jornal da Cidade de Holambra Ltda - CNPJ 00.007.243/0001-51
Telefone: (19) 3802-2306 - (19) 98835-2244

Editor e Jornalista Responsável: Helga Vilela - MTB 29044

Fundado em 9 de junho de 1994

TSE avalia impactos da pandemia nas eleições

Possibilidade de mudanças no calendário eleitoral divide vereadores de Holambra

Helga Vilela

O Tribunal Superior Eleitoral (TSE) formou um Grupo de Trabalho que terá por objetivo medir os impactos da pandemia do novo Coronavírus nas atividades da Justiça Eleitoral, principalmente relacionadas às Eleições Municipais de 2020. A data da eleição está prevista na Constituição e, portanto, qualquer alteração terá de ser feita pelo Congresso por meio de emenda constitucional (a própria Constituição estabelece que as regras não podem mudar a menos de um ano antes da eleição). Pela Constituição, as eleições precisam ser realizadas no primeiro domingo de outubro e no último domingo de outubro (segundo turno). Os prazos referentes à fidelidade partidária e sobre troca de domicílio eleitoral para onde o candidato pretende concorrer já venceram. Mas se até julho vigorar a restrição para realização de eventos, as convenções partidárias pode-

rão ser inviabilizadas. Pela lei eleitoral, o prazo para escolha dos candidatos é de 20 de julho até 5 de agosto.

Em Holambra, parte dos vereadores prefere esperar um pouco mais antes de defender a possibilidade de um adiamento nas eleições. O presidente da Casa, Lucas Simioni (MDB), considera que ainda é cedo para medir os impactos relacionados às eleições municipais 2020. "Acredito que esse momento difícil vai passar logo e que as datas venham a ser mantidas". Posição semelhante são defendidas por Aparecido Lopes da Silva Lima (Cido Urso/Podemos) e Eduardo da Silva (Pernambuco/PSD). "Por enquanto não sou favorável ao cancelamento ou adiamento", frisa Cido Urso. Para Pernambuco, é preciso aguardar os próximos meses para saber se haverá algum dano ao período eleitoral. "Tenho fé que tudo isso acabará logo e que vamos retomar nossa rotina o mais breve possível". Mau-



ro Sérgio de Oliveira (Serjão/PTB) também acredita ainda ser cedo para qualquer mudança, sendo necessário aguardar o fim da quarentena (sem data prevista). "Precisamos aguardar o período de quarentena e ver os números de casos no país. Tenho fé que esse pesadelo vai acabar e vamos poder voltar nossas vidas ao normal". Apesar de ainda considerar prematuro defender uma mudança na data das eleições, Naiara Hendrikx (PSD) aposta na necessidade de uma campanha diferente. "Por mais que a pandemia acabe, as pessoas

serão mais cuidadosas em relação ao contato casa a casa e um distanciamento será mantido por um bom tempo diante dos reflexos da doença".

Posição diferente é defendida pelos demais vereadores. Jacinta van den Heijden (PSDB) é favorável a uma mudança na data das eleições ou adiamento, pois acredita que a pandemia "vai interferir e muito no período de pré-campanha e campanha". "As pessoas estão com as atenções voltadas a questões emergenciais, como saúde, economia e segurança pública", resumiu. Colega de partido, Edison Ita-

mar Picão (Edison da Farmácia) destaca que, como farmacêutico, acredita "que o pico maior (da pandemia) ainda está por vir e que o resultado dos exames que estão esperando vão impactar nas futuras decisões do governo". "Sou favor a uma mudança de data nas eleições", afirma. Jesus Aparecido de Souza (Jesus da Farmácia/PSD) é favorável a uma nova data "caso o problema que o país vem enfrentando não seja solucionado rapidamente". "A quarentena atrapalha diretamente o contato com a população. Torço muito para que esse momento difícil acabe o mais rápido possível e que possamos retomar nosso dia a dia ao lado dos holambrenses". Por fim, Mário Sitta (PSDB) defende o cancelamento das eleições e o direcionamento da verba dos partidos em prol da pandemia. "O mundo já não será o mesmo após essa crise, com certeza as eleições serão afetadas, mas é cedo pra falar de qual forma".

Covid-19: da capital para o interior

Um estudo desenvolvido por um grupo de pesquisadores da Unesp fez o mapeamento das rotas de dispersão do novo coronavírus no Estado de São Paulo e indicou "cidades-polo" que necessitam de estratégias de isolamento social efetivas para que haja uma redução da propagação pelo interior do estado.

A pandemia de Covid-19 avança rumo ao interior paulista e pelo estudo da Unesp, os centros de maior risco para a propagação no estado são, além da capital paulista, Araçatuba, Araraquara, Bauru, Cam-

pinas, Marília, Piracicaba, Santos, Ribeirão Preto, São José do Rio Preto, São José dos Campos, Sorocaba e Votuporanga. Segundo explicaram, "existe uma difusão hierárquica do vírus", indo de cidades maiores para menores. Assim, não adianta olhar só para o tamanho da população, mas também a influência econômica e social das cidades na região em que estão.

Deslocamento

Segundo levantamento do Sistema de Monitoramento Inteligente (SIMI-SP) do Governo

de São Paulo, dez cidades da Região Metropolitana de Campinas (RMC) mostraram média de isolamento social de 49% nesta última terça-feira, uma redução de 17% numa comparação com domingo. O indicador está abaixo da média do Estado, que registrou um percentual de 50%, inferior aos 70% recomendados pelo Centro de Contingência do coronavírus em São Paulo. Se a taxa continuar baixa, o número de leitos disponíveis no sistema de saúde não será suficiente para atender a população.

Parabéns Holambra!
Nossa cidade, nossa terra!



Grupo
Casa Bela

Rua Dória Vasconcelos, 91 - BOULEVARD HOLANDÊS - Centro - Holambra, SP

Pagamento do IPTU registra queda

Prefeitura arrecadou cerca de R\$ 227 mil após vencimento da cota única e das duas primeiras parcelas: queda de 21%

Helga Vilela

Se os holambrenses não terão de se preocupar com o pagamento para evitar o corte de energia e de água por 60 dias (a partir do decreto da quarentena devido ao Coronavírus), o mesmo não se aplica a outros compromissos: o pagamento do IPTU não sofreu alterações e a segunda parcela venceu na última sexta-feira, dia 10.

Mas a arrecadação mos-

tra que muitos holambrenses não estão em dia com este tributo: foram R\$ 87 mil recolhidos com a cota única e primeira parcela. Após a contabilização da segunda parcela, o valor subiu para R\$ 227 mil. Em 2019 foram R\$ 287 mil neste mesmo período, com a segunda parcela consolidada. A estimativa preliminar de queda é de 21% neste mesmo período em relação ao ano passado.

Mesmo com a crise do Coronavírus e com indicações solicitando revisão do IPTU e adiamento dos alvarás do comércio, a Prefeitura informou que não há previsão de alteração nesta cobrança. E justificou: benefícios não previstos na legislação municipal não são recomendados pelo Ministério Público Federal em função do período eleitoral (trata-se de ano com eleições municipais).

Este ano foram lançados 5.513 carnês, com previsão de arrecadação de R\$ 6,1 milhões. Estão isentos desta cobrança aposentados, pensionistas e portadores de doenças graves como neoplasia maligna (câncer), síndrome da imunodeficiência adquirida (Aids) e insuficiência renal crônica.

Alvarás

Em relação aos alvarás, foram emitidos 1.086

carnês para o exercício de 2020, com previsão total de arrecadação de cerca de R\$ 270 mil. O alvará é lançado anualmente e dividido em quatro parcelas, com valores que variam de acordo com a atividade da empresa. O valor mínimo é de R\$ 100/ano, podendo chegar a R\$ 1.500 num período de 12 meses. A taxa é lançada automaticamente, desde que a inscrição municipal do negócio encontre-se ativa.

Dança folclórica é reconhecida como patrimônio imaterial



Arquivo IDV

Um projeto aprovado por unanimidade na última sessão da Câmara, dia 13, reconheceu a dança folclórica holandesa como patrimônio cultural imaterial de Holambra.

A iniciativa, de autoria da vereadora Jacinta Elizabeth

Van den Broek Heijden, visa preservar as manifestações culturais e os trajes típicos da Holanda. Ainda segundo o documento, o Executivo, através do Departamento de Turismo e Cultura, fica responsável pela manutenção

da tradição, prestando apoio à promoção de eventos e criando mecanismos de motivação aos participantes.

Nos últimos anos, o Instituto Dança Viva (IDV) está à frente das danças folclóricas em Holambra. Lize de Broek, do IDV, explicou que já havia pessoas organizando as danças folclóricas holandesas em Holambra desde o início da imigração. Depois, elas foram quase abandonadas e retomadas por ocasião dos primeiros anos da Expoflora. “Desde então, há um movimento contínuo de preservação dessa herança cultural. O Instituto Dança Viva entende ser muito importante que uma cidade mantenha sua cultura, sua ancestralidade. E no caso de Ho-

lambra, essa ancestralidade é dupla: brasileira e holandesa. Acreditamos que cuidar desse patrimônio, mantendo suas características fidedignas, venha até mesmo a colaborar na autoestima de nossa população”, avaliou.

Vale lembrar que em agosto de 2019, a partir de iniciativa da vereadora Naiara Regitano Hendrikx (PSD), a tradição de São Nicolau e Pedros Negros foram reconhecidos como patrimônio cultural imaterial de Holambra. (HV)

Sessão reúne sete indicações

Sete indicações foram apresentadas pelos vereadores na última sessão. O presidente da Casa, Lucas Barbosa Simioni (MDB), sugeriu o pagamento de adicional de insalubridade aos servidores dos departamentos de Obras e Serviços Públicos que seguem com trabalho externo. Jesus da Farmácia (PSD) sugeriu uma parceria entre Prefeitura, Associação Príncipe Bernardo (APB) e Associação Comercial para a confecção de máscaras caseiras que poderiam ser doadas à população. Já Cido Urso solicitou a colocação de lombada na Rua Flipsen, enquanto Jacinta pediu melhoria na sinalização de trânsito em alguns trechos da cidade. Ela também solicitou ao Executivo o conserto das canaletas de concretos que direcionam as águas das chuvas no Bairro Fundão e o adiamento da cobrança de alvarás e revisão da cobrança de IPTU (confira nesta página).



Contabilidade & Assessoria Empresarial

- Abertura e alterações de empresa
- Consultoria tributária, fiscal e trabalhista
- Planejamento tributário e gestão de empresas
- Serviço de contabilidade para empresas e produtores rurais em geral

Rua Rota dos Imigrantes, 485 - Sl.102 e 103

(19) 99122.8229 Andrea | (19) 99292.5989 Oduvaldo

andrea@oppcontabilidade.com.br | oduvaldo@oppcontabilidade.com.br

Oduvaldo, há mais de 20 anos prestando serviços contábeis e assessoramento empresarial para Holambra e Região

Morador deve manter ações contra o Aedes

Saúde registrou 15 casos da doença este ano; visitas de agentes não foram interrompidas

Helga Vilela

Num primeiro momento, os sintomas das doenças que mais preocupam o brasileiro neste momento se confundem: vítimas do Coronavírus, H1N1 e dengue podem apresentar febre, dor de cabeça, dor no corpo. Mas enquanto o H1N1 conta com imunização e o Coronavírus recebe a maior atenção por parte dos profissionais da Saúde, o Aedes aegypti, transmissor da dengue, continua fazendo vítimas e é preciso que a população contribua para evitar criadouros do mosquito.

Pelo Brasil, principalmente no Paraná, muitas cidades

lidam com o Corona e dengue ao mesmo tempo. Em Holambra, até o 13 de abril, o Departamento Municipal de Saúde contava com 15 casos de dengue. Durante 2019, a cidade registrou 46 vítimas do Aedes. Os números revelam um aumento da doença nos últimos anos: após a epidemia em 2015, com 247 casos confirmados, Holambra registrou apenas um caso em 2017, saltando para 24 em 2018.

A coordenadora da Vigilância em Saúde, Lúcia Costella, reforçou que o verão é normalmente o período com a maior incidência, pois o calor e a umidade facilitam a proliferação do mosquito



Prevenção contra dengue: mesmo em época de Coronavírus, Prefeitura mantém orientação e visitas em domicílio

transmissor da doença. “Porém é importante que a população fique alerta durante todo o ano”, enfatizou. E re-

força: caso o holambrense apresente sintomas da doença, a orientação é procurar o PSF do bairro para o primeiro atendimento (evitando idas à Policlínica).

Lúcia explicou que durante todo o ano são realizadas ações preventivas e de conscientização, como visitas em residências para monitoramento e retirada de possíveis criadouros; atividades em unidades escolares; mu-

tirão e entrega de material informativo. E mesmo com o isolamento social voltado à prevenção do Coronavírus, a coordenadora afirmou que o trabalho segue normalmente, com orientação, distribuição de panfletos, retirada de criadouro e monitoramento de terrenos vazios. “É importante ressaltar sempre que o trabalho do poder público deve ser feito em conjunto com a população. Cada morador deve cuidar do seu jardim, do seu quintal, para evitar os criadouros”, reforçou. Além disso, completou Lúcia, a população pode contribuir denunciando possíveis criadouros por meio da Ouvidoria ou pelo aplicativo Sem Dengue, disponível para telefones nas plataformas Android e iOS. O telefone da Vigilância em Saúde é o 3802-2744. Ainda segundo Lúcia, as áreas mais afetadas com acúmulo de entulhos são os bairros Imigrantes, Camanducaia e Groot.

ACE traz ferramentas para empresário

Para aumentar a visibilidade das empresas e pequenos empreendimentos nesse período de Coronavírus, a Associação Comercial e Empresarial (ACE Holambra) aderiu ao Movimento Pede Pelo Zap, que divulga sem custo negócios de todos os setores. A empresa interessada deve digitar em seu navegador o endereço: holambra.pedepelozap.com.br, escolhendo posteriormente o botão Quero Vender e preenchendo os campos com as informações do negócio.

Além desta ferramenta eletrônica, a Associação Comercial tem orientado as empresas a utilizarem outros canais de divulgação. Um deles é o Guia Comercial criado pela Prefeitura de Holambra em parceria com a Associação Comercial. O Guia está disponível em <http://www.holambra.sp.gov.br>. O cadastro pode ser feito na própria página.



sp.gov.br. O cadastro pode ser feito na própria página.

WhatsApp Business

Para as empresas que ainda não utilizam o WhatsApp Business, a ACE também recomenda implementar a ferramenta. Gratuito, o

WhatsApp Business permite suporte no atendimento ao cliente, padronização de mensagens, criação de catálogo de produtos, além da divulgação de horários e endereços nas mídias sociais, dentre outras funcionalidades.

Alugamos salas e salão para eventos, utensílios para festas e aparelho de data show.

Not@Fiscal Paulista AJUDE A APB Deposite sua nota ou cupom fiscal, sem identificar o CPF em nossas urnas espalhadas pela cidade.

Informações: 3802 1400 Ivonete ou 3802 2100 Joyce Associação Príncipe Bernardo Al. Maurício de Nassau, 427

Aceitamos doações de: óleo usado, roupa, calçados, utensílios domésticos, etc...

É hora de reinventar a rotina

Com mais de 60 anos, eles estão no grupo de risco: respeitam as regras e apostam em novas atividades

Helga Vilela

Manter a boa aparência: se vestir bonitinha, se maquiuar e até passar perfume! Respeitar a quarentena, conforme depoimento da holambrense Laís Betti César, de 77 anos, não significa abrir mão dos pequenos (ou grandes) prazeres. Pelo contrário: é preciso manter, sempre que possível, a rotina das atividades ou substituí-las por outras. E esta medida tem sido adotada por muitos holambrenses que tiveram sua rotina transformada nas últimas semanas.

Laís sempre foi muito ativa, com diversos compromissos ao longo do dia: desde exercícios físicos e danças circulares até cantar no Coral Pró Música. Logo que foi sugerido o isolamento social, Laís acatou e substituiu a forma de executar cada tarefa. “Diariamente faço 50 minutos de musculação, pelo WhatsApp, orientada pela professora do clube. Aos sábados me reúno com minhas primas pelo Skype e, aos domingos, com meus filhos”, resumiu, ao destacar que manteve as aulas de inglês por Skype e assiste palestras espíritas pelo Youtube. Desta forma, Laís usou as redes sociais a seu favor e também se mantém ocupada com os afazeres domésticos e com os cuidados com as plantas. E quando falta algum item na despensa, a filha de um amigo se encarrega das compras. “Basta ter um pouco de criatividade e nosso tempo será preenchido de forma alegre e saudável”.

Sonia Maria da Silva Pottes, de 67 anos, está em casa, no bairro Groot, desde 17

de março. “Procuro ver a situação como um período necessário para que todos tenham saúde. Ser do grupo de risco mostra o quanto somos frágeis depois dos 60 anos. Temos mais chances de ficar doente, mesmo quando procuramos ter uma vida saudável”. Sonia disse que já tinha o hábito de ficar em casa e procurou manter ou incluir outras atividades nesta nova rotina: passou a lançar as notas fiscais que reverterem um valor financeiro à Associação Príncipe Bernardo (APB), atividade que era executada pelos jovens aprendizes. “O Núcleo de Artesão, com nova diretoria, está fechado e estou auxiliando a nova tesoureira a organizar o fechamento do último mês”, exemplificou. Idealizadora do Núcleo de Artesão, Sonia sempre gostou de ter algum trabalho manual às mãos, como tricô, crochê, bordado ou costura. “Isso sempre ajudou a ocupar meu tempo livre e acredito que ajudará ainda mais nesta época de poucas atividades externas. O prazer de fazer algo que depois poderá ser um presente especial para uma pessoa muito querida é muito gratificante. Assim, ter um hobby é importantíssimo, pois a ociosidade é a maior inimiga para a mente e para o corpo”. Mas Sonia desabafa: o pior foi perder a liberdade de ir e vir. “Meu filho tem ajudado quando preciso, mas tento me virar sozinha. Supermercado e marmita entregam em casa. As pessoas buscam suas encomendas no portão. Banco, sempre online ou por telefone. E assim já se passaram 30 dias em casa”.



Laís Betti e Laís Stolf: com rotinas modificadas, elas enfrentam a quarentena com novas atividades



Também muito atuante, Maria Tereza Sabino Venturini, de 69 anos, destacou que foi muito difícil no começo “pois faço tudo a pé, não dirijo”. Entre suas atividades, Tereza ministra aulas de costura na APB, costura em casa e coordena o grupo de jovens do Rotary. “Tenho muitas freguesas e foi difícil enfrentar essa situação. Mas agora vejo que tem que ser assim. O isolamento é o ponto principal para superar a pandemia e sigo firme. Então, com o celular, podemos resolver algumas dúvidas e faço minhas costuras conforme a necessidade, sem a presença das freguesas”. Em casa, brincou, “está cozinhando mais para passar o tempo” e voltou às antigas receitas, além de trocá-las com amigos. “Minha filha pede alguns serviços pela internet e faz as compras de supermercado e farmácias. Fiz pedidos pelo WhatsApp e deu muito certo”. Tereza também está ajudando um grupo de voluntárias na confecção de máscaras, item que não imaginou que faria para esta finalidade. “E nunca imaginei passar uma Semana Santa como essa. Aos 69 anos, agora tenho certeza que a vida é cheia de surpresas e temos que aproveitar todos os segundos que temos”.

Diariamente, Alcione Gregório Wagemaker, de 73 anos, seguia até seu comércio mas, atualmente, a rotina mudou. “Temos consciência que precisamos ficar em casa, mas a dificuldade é grande, pois sempre fui uma pessoa muito ativa. Antes da quarentena, trabalhava no meu comércio, participava de atividades físicas como pilates e alongamento. Agora minhas atividades são cuidar de casa”. Para não ficar pensando na situação, Alcione procura ‘ocupar a cabeça’ fazendo cruzadinhas, crochê e assistindo seus programas favoritos. “Mesmo não vendo os programas que falam sobre a pandemia, estou atenta ao que está acontecendo. Minha dica é ocupar a cabeça”, completou. Geertruida Cornelia Maria Bakker, de 65 anos, mora no centro, em um terreno onde seus filhos têm suas casas.

Desde a quarentena, conta Geertruida, sua vida mudou: dispensou a faxineira, parou com as aulas de dança e com os passeios, cancelou os jogos de baralho e encostou a bicicleta. “Hoje faxino minha casa e quintal, cuido todos os dias da neta, brinco e faço muitos jogos com ela, levo e busco meu filho (deficiente) ao trabalho em Jagua-

riúna”, resumiu, ao frisar que os três filhos continuam trabalhando na área da saúde. Para enfrentar o dia seguinte, Geertruida dorme cedo e completa: a filha cuida das compras de supermercado e faz os pagamentos. “Eu fico em casa”.

Muitos holambrenses atuavam em atrativos turísticos que estão temporariamente fechados. Adrianus Lambertus Maria Pennings teve seu trabalho no museu temporariamente suspenso. Mora com a esposa no bairro Alegre e, para se distrair, investe em leitura, jogos de baralho e filmes. Também integrante da comissão do museu, Gertruda Willems, de 62 anos, passa seu tempo na fazenda Esmeralda ao lado do marido e dos dois netos (5 e 2 anos). “No início achei muito difícil, agora já aceitei a situação. Brinco com os netos, arrumo armários. No final não mudou muito: continuo trabalhando no nosso sítio, só não saio mais. Também aproveito para ler livros, ver filmes e ligar para os amigos”.

Dona Laís Frankie Stolf, de 92 anos, mora no Jardim Holanda e viu sua rotina ser totalmente alterada: deixou de sair com seu carro e as atividades da Terceira Idade e do grupo das bordadeiras – formado por ela há 27 anos – foram suspensas. “Para não desanimar, passo meu tempo fazendo o que gosto: cozinheiro, costuro, bordo, faço crochê e tricô. Estou tranquila e sigo as orientações dos profissionais da Saúde”, completou, ao enfatizar que passou a encomendar o que precisa por telefone e conta com a ajuda de uma neta para a limpeza da casa.

Cidade confirma 2º caso de Coronavírus

Outras 10 pessoas que trabalham com a vítima estão sob suspeita da doença

O Departamento Municipal de Saúde informou que através de exame laboratorial foi confirmado, ontem, o segundo caso do novo Coronavírus em Holambra. O paciente, um jovem de 32 anos, deu entrada na Policlínica na noite de terça com diagnóstico de Síndrome Respiratória Aguda Grave, quadro suspeito para o Covid-19.

Além do caso confirmado, dez outras pessoas que

trabalham no mesmo local estão sob suspeita e em confinamento, além de um caso suspeito, sem vínculo com os demais, que apresentou quadro de síndrome gripal e está isolado. No total, a cidade tem 11 casos suspeitos.

Segundo casos

O paciente, morador da Grande São Paulo, foi transferido na terça-feira, seguindo o protocolo regional de

atendimento, ao Hospital de Clínicas da Unicamp, em Campinas, onde encontra-se internado em uma Unidade de Terapia Intensiva (UTI). Ele trabalha em um canteiro de obras na cidade e tem histórico recente de viagens a Itapira, cidade da região com 13 casos já confirmados.

Pessoas do convívio próximo do paciente foram monitoradas e orientadas a permanecerem em casa. Diante da confirmação, equipes de saúde estiveram também no alojamento do empreendimento em que ele trabalha, na manhã de ontem, para examinar outros colaboradores, coletar informações de fluxo e determinar isolamento por período de 14 dias. “Estamos acompanhando a situação, monitorando os demais trabalhadores daquela área e tomando todas as medidas preventivas necessárias para ampliar a capacidade de controle do vírus”, afirmou o diretor municipal de Saúde, Valmir Marcelo Iglecias.

Segundo Valmir, é fundamental que todos, sem exceção, respeitem o distanciamento social, fiquem em casa e saiam somente quando necessário. O diretor reforça ainda a recomendação para uso de máscaras ao deixar a residência para ir a espaços públicos ou ao comércio. “É muitíssimo importante que as pessoas adquiram o hábito do uso de máscaras para sair, ir ao mercado, a bancos ou qualquer outro lugar de livre circulação. E que higienizem as mãos regularmente com álcool em gel ou água e sabão”, disse, ao reforçar que a proximidade “daquele que, se estima, será o período de maior incidência da doença em todo o país”. Recebeu alta nesta manhã a paciente holambrense de 25 anos diagnosticada com o novo Coronavírus.

O primeiro da cidade foi confirmado no dia 23 de março a partir de avaliação clínica-epidemiológica. A jovem, de 26 anos, recebeu alta no começo de abril. Ela

permaneceu bem e estável durante todo o período de isolamento e ao receber alta já não apresenta qualquer sintoma, estando fora de risco para contágio ou infecção.

O prefeito Fernando Fiori de Godoy acompanha de perto os trabalhos multisetoriais de combate e prevenção ao novo coronavírus. Ele se reuniu ontem com integrantes do comitê de crise para avaliar a evolução da situação em Holambra e definir as diretrizes de trabalho para os próximos dias.

Higienização

O grupo de voluntários e servidores que atuam na desinfecção de prédios, praças, comércios e outras áreas de circulação de pessoas intensificou o trabalho, iniciando pelo bairro Imigrantes, na noite desta quinta-feira. Durante a pulverização, a recomendação é que as pessoas fiquem em casa e, se possível, guardem seus veículos na garagem.

Contra gripe: nova etapa começa dia 22

A segunda etapa da campanha nacional de vacinação contra o Influenza, inicialmente marcada para dia 16, foi adiada para a próxima quarta-feira, dia 22. Devem receber a dose nesta fase portadores de doenças crônicas, profissionais da Força de Segurança e Salvamento, caminhoneiros, motoristas de transporte coletivo e funcionários dos Correios.

As doses serão distribuídas em tendas instaladas nas proximidades dos PSF Santa Margarida e Imigrantes, de segunda a sexta-feira, das 8h às 16h, e da unidade de saúde do Fundão, às quartas feiras, das 13h às 16h. Além do Cartão Cidadão, pacientes com doenças crônicas devem comprovar a enfermidade com relatório médico ou receita atualizada do medicamento de uso contínuo. Já os trabalhadores precisam apresentar contrato de trabalho ou carteira assinada.

Idosos: drive thru

Também na quarta-feira, dia 22, o setor de Vigilância em

Saúde fará na Rua da Amizade (Rua Coberta), a partir das 8h30, vacinação a moradores com idade igual ou superior a 60 anos que ainda não foram imunizados. A aplicação será feita em sistema de drive thru, ou seja, basta encostar o carro, retirar uma senha, apresentar o Cartão Cidadão e receber a vacina sem ter que sair do veículo. Serão disponibilizadas, para este dia, 100 doses. Outras datas de drive thru para este público, que substituirá o sistema de atendimento domiciliar, serão anunciadas posteriormente.

Até agora foram vacinadas 1.672 pessoas: 1.436 moradores com mais de 60 anos e 236 trabalhadores da saúde, ambos acima da meta estabelecida pelo Grupo de Vigilância Epidemiológica de Campinas (GVE). “A meta, é importante esclarecer, não representa a totalidade de indivíduos nesta faixa de idade. Há, ainda, um grupo grande de pessoas a ser imunizado”, explicou o diretor de Saúde, Valmir Iglecias.

somoscoop

Planos a partir de R\$ 27,53 por mês

carência zero

O plano que tá na boca do povo.

Pontual CORRETORA DE SEGUROS

SAIBA MAIS!
www.PontualSeguros.com
(19) 3896-2271

UNIODONTO CAMPINAS

Promoção válida por tempo limitado, apenas para os novos contratos PME. Consulte condições com o seu corretor de seguros.

Grupo manterá distribuição de cestas

Ação idealizada pelo 'Amigos da Cachoeira' reúne voluntários e seguirá com entregas nos próximos meses

Helga Vilela

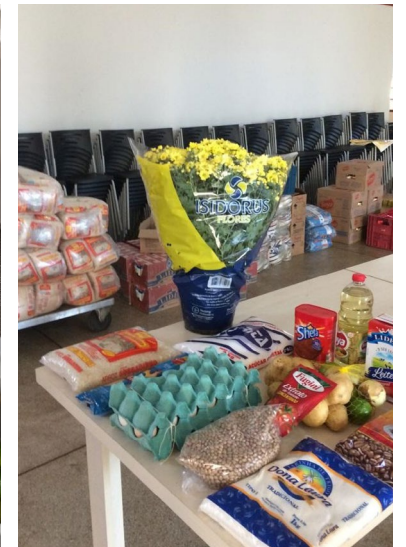
Muitas famílias holambrenses receberam, nos últimos dias, uma doação para enfrentarem os impactos causados pelo Coronavírus: a ação, idealizada pelo grupo Amigos da Cachoeira, reuniu voluntários (muitos deles já atuam em entidades da cidade) e resultou, desde o início de abril, na distribuição de 103 cestas com itens diversificados.

Roberto Magno, do 'Amigos', adiantou que o grupo repetirá a ação em maio e junho. E explicou: optaram por montar as cestas a partir das doações, não comprando o produto fechado. "O resultado foi ótimo, pois utilizamos as generosas doações de alimentos que recebemos, compramos outros produtos no mercado local e montamos cestas com muito mais produtos e com balanceamento nutritivo: carboidratos, proteínas, laticínios, frutas, verduras frescas".

Para os próximos meses,

o grupo continuará solicitando doações de alimentos e em dinheiro e, com o apoio de voluntários, montarão as cestas na Associação Príncipe Bernardo (APB), uma das parceiras do projeto. "Assim como fizemos na primeira entrega, faremos a triagem e seleção das famílias candidatas", disse Magno, ao pontuar que seguirão com o trabalho junto a outras entidades e Prefeitura para que não ocorra a duplicidade de recebimento. "Mas as primeiras entregas já nos indicaram quais famílias deverão continuar na lista".

Neste primeiro mês, as doações financeiras e de alimentos mostraram a adesão e a disposição das pessoas em ajudar e participar desta campanha de solidariedade. "Acreditamos que muitos que ainda não contribuíram, tendo o conhecimento da seriedade do que estamos fazendo e a abrangência de nossa campanha, irão atender nosso apelo de doações financeiras e de ali-



mentos", avaliou Magno, ao destacar que cada um pode colaborar "dentro de suas possibilidades".

9, Conta 15686-8, CNPJ 18.829.931/0001-62 (Associação Cultural Losango).

Bairros

Entrega de doações

As doações de itens alimentícios devem ser entregues na APB, mas quem tiver dificuldade para fazer a entrega pode ligar para Roberto (3802 4049), Toninho Maeda (9.9802-1435) ou Dick Schoenmaker (9.7164-2909), os quais cuidarão da retirada dos produtos. Os ingredientes mais essenciais no momento são arroz, leite, macarrão (para sopa e macarronada) óleo, café, farinha, fubá, sardinha (lata) e molho de tomate. Já a colaboração financeira deve ser realizada no Banco Sicredi, agência 3027-

As primeiras cestas cobriram vários bairros, entre eles Bairrinho, Borda da Mata, Floramar, Camanducaia, Centro, Jardim Holanda, Tulipa, Flamboyant, Ipê, Colina França, Imigrantes, Vila Nova, Danúbio Azul, Fundão, Fazenda Atlas, Pinhalzinho e sítios Parque das Flores, Tropical e Uniflor. Magno frisou que a ação não tem nenhum caráter político e religioso e em cada cesta foi colocada uma etiqueta com orientações sobre os cuidados em relação ao Coronavírus e também ressaltando que era um ato de solidariedade e amor.

Por fim, o Grupo Amigos da Cachoeira agradece a todos que contribuíram com doações, aos empresários de Mogi Guaçu, Campos de Holambra e Santo Antônio da Posse, os quais foram "generosos nas doações de uma grande quantidade de alimentos" que será muito importantes na montagem das cestas para os próximos meses. Agradeceu aos produtores locais pela doação de alimentos e flores; aos comércios da cidade que deram descontos nas compras e forneceram as embalagens para confecção das cestas; à APB, pelo uso dos freezers para armazenamento de produtos perecíveis, recebimento e armazenamento de produtos e uso do salão para montagem das cestas; aos parceiros (entidades como APB e pastorais, Prefeitura e pessoas físicas) desta iniciativa pela indicação das famílias que foram beneficiadas e por assumirem a liderança em todo o processo de montagem e distribuição de cestas, além do Jornal da Cidade pelo apoio na divulgação da iniciativa.



Vamos reduzir o risco de contaminação!

**EVITE AGLOMERAÇÃO
FAÇA SEU PEDIDO POR
TELEFONE OU WHATSAPP
E RETIRE NA PORTA.**

 (19) 997620158
 (19) 3802-2382
 (19) 3802-4292

--> Disk-Entrega no
Centro de Holambra
COBRAMOS TAXA ENTREGA

Restaurante
MADURO DAM
HOLAMBRA - SP



CENTRO ESPÍRITA
semente de luz

"Sempre que possível, respire a longos haustos e não
 olvide o banho diário, ainda que ligeiro. O ar puro é precioso
 alimento e a limpeza é simples obrigação" Livro: Ailas da Vida

REUNIÕES PÚBLICAS E PASSES TODAS TERÇAS E QUINTAS ÀS 20:00HS
Rua Lazinho Fogaça, 151 - Centro - Holambra



J & D ESBERCI IMOBILIÁRIA

VENDE ALUGA ADMINISTRA

www.jdesberci.com.br

imobiliaria@jdesberci.com.br

Creci - J : 14. 609



jdesberci



Av. Rota Dos Imigrantes, nº 562 - CEP: 13825-000

HOLAMBRA-SP

19-3802-2030

HA **27** ANOS COM VOCÊ!

AQUI ! - VENDAS E LOCAÇÃO - A MAIOR OFERTA DE IMÓVEIS EM HOLAMBRA – CONSULTE WWW.JDESBERCI.COM

LOCAÇÃO
R\$ 3.800

Cod: 2426

VENDE-SE
R\$ 550.000

Cod: 3096

ALUGA-SE
R\$ 3.800

VENDE-SE
R\$ 500.000

TERRENOS
REVENDA

CORRESPONDENTE CAIXA

FINANCIAMENTO HABITACIONAL
Imóveis prontos NOVOS USADOS e
Terreno e construção
CONSÓRCIO:
Imóveis e
automóveis
SEGUROS:
Cap Aluguel que
substitui o fiador
Seguro residencial

HOLAMBRA – Res. Nova Holanda
Residência com 03 suítes (01 suite master com closet), sala ampla, cozinha, despensa, área de serviço, lavabo, varanda e garagem
www.jdesberci.com/imovel/2426

HOLAMBRA – Moinho Residencial
Residência, contendo 3 dormitórios, sendo 1 suite e 2 com closet, sala de estar, sala de jantar, cozinha, lavanderia e área de churrasqueira.
www.jdesberci.com/imovel/3096

HOLAMBRA – FILHOS DO SOL
Casa com 3 quartos (2 suítes), 4 banheiros, garagem, escritório, cozinha com armário planejado, sala de estar, varanda com churrasqueira, árvores frutífera.
www.jdesberci.com/imovel/3088

HOLAMBRA – RESIDENCIAL GROOT:
Residência com 3 dormitórios (1 suite), sala, copa, cozinha, banheiro social, lavanderia, garagem para 2 carros.
www.jdesberci.com/imovel/3089

HOLAMBRA – NOVA HOLANDA
TERRENO RESIDENCIAL
VEJA OPÇÕES DE 450 M2 P/ 230 MIL
ACESSE E ENVIE SUA PROPOSTA!
www.jdesberci.com/imovel/3043

LOCAÇÃO

754 - Casa na R. Calendulas- M. Flores -2 dorm ,escritório -R\$ 1.800
3088- Filhos do Sol- 3 dorm (2 stes), armários- quintal – R\$ 3.800
2200- Casa- Nova Holanda – 3 dorm sendo (1 ste) R\$ 4.400
3083- Casa Palm Park- sobrado c/ (4 stes) – R\$ 6.000
2426- Casa R. Haarlen -Nova Holanda – 3 dorm. (1 ste)- R\$ 3.800
2051 - Casa R. Zaandaan -Nova Holanda - 3 dorm(1 ste)- R\$ 3.800
2594 - Casa Al. Palmeira Cariota - Palm Park – 3 suítes- R\$ 4.500
2597 - Casa Al. Palmeira Cariota - Palm Park – 3 suítes- R\$ 4.500
126 – Quitinete Jardim Das Tulipas – conj. 4, sala , copa – R\$ 1.100
2º PISO Galeria Atrium – 6 meses c/ 50% desc do aluguel
Salaas 17m2 R\$ 550,00 centro – 6 meses c/ 50% desc do aluguel
2924 -Galpões 1000m2 + área manobra – Doca – Rampa- R\$ 8.000
2753 - SP107 - 650m2 galpão + escrit. = ter. 1800m2 - R\$ 8.000
2237- Casa Imigrantes- 1 dorm, cozinha, banheiro- R\$ 700,00
3097- Casa- Imigrantes- 2 dorm, sala de estar, copa - R\$ 1.300
2944- Res. Vila das Tulipas- 2 dorm, sala de jantar e tv- R\$ 1.350
2723- Casa -Nova Holanda- 3 dorm suítes, cozinha – R\$ 3.500

VENDA

2930- Casa- Centro - 2 dorm, sala ampla, cozinha - R\$ 2.150.000
3045- Casa condomínio - (4 stes) 1 com closet - R\$ 1.350.000,00
2317- Casa Duas Marias - 4 dorm. com suítes - R\$ 2.950.000
2426- Casa R. Haarlen - Nova Holanda – 3 dorm. (1ste)- R\$ 980.000
2943 - Casa Girassóis de Holanda - 3 dorm (1ste) – R\$ 830.000
3074- Casa Imigrantes- 3dorm (1ste),sala,copa cozinha R\$ 620.000
2594- Casa Al. Palmeira Cariota – Palm Park- 3 suítes- R\$ 1.700.000
2597- Casa Al. Palmeira Cariota - Palm Park- 3 suítes R\$ 1.400.000
3105- Casa Palm Park-(3 stes) com varanda – R\$ 1,900.000
2273- Caas Centro – 2 dorm, (1 ste),sala de jantar- R\$ 1.950.000
3090- Casa Imigrantes -contendo no piso superior 3 dorm-R\$ 480.000
2722- Apartamento – Campinas - 2 dorm (1 ste)- R\$ 320.000
2933- Casa – J.Califórnia- Estiva Gerbi- 2 dorm – R\$ 520.000
3086- Casa – Imigrantes – 3 dorm, 2 banheiros, sala- R\$ 400.000
2871- Casa – Nova Holanda – 2 dorm, (1 ste) , escritório- R\$ 920.000
3021- Casa Nova Holanda – 2 dorm, (1 ste), sala,cozinha- R\$ 700.000
3042- Casa Nova Holanda – 3 dorm,(1 ste), sala de estar - R\$ 925.000

ESCOLHA O PORTAL DO SOL!
LOTES DA QUADRA “M” - 360 M2
A VISTA = R\$ 180.000 COMPRE EM 12 PARCELAS :) 1 + 11 S/ JUROS E S/ CORREÇÃO
Ou ENTRADA DE 15% E SALDO EM ATÉ 36 MESES (consulte)

LOTES A PARTIR DE 360 M2
Plantão: 19 3802-4722
19 99305-7752

WWW.PORTALDOSOLHOLAMBRA.COM.BR

Consulte nossos corretores!

• EMPREGOS •

Empresa em Holambra contrata

Jardineiro/Piscineiro com experiência

Para trabalhar em residências, aplicar defensivos e operar máquinas de pequeno porte e equipamentos.

De segunda à sexta feira das 07:30 as 17:00 .

Contrato CLT, salário R\$1.400,00

Interessados enviar email

para ede.curriculos@gmail.com

Céu que encanta!

“Olha o céu agora”, “O céu está show”, “Nunca vi entardecer mais lindo”, “Mãe, o céu está rosa”. Esta semana, fotos de entardecer em todo o Brasil foram postadas nas redes sociais. E todas com comentários ressaltando a beleza de um fim de tarde avermelhado. Foi, em meio ao isolamento social gerado pelo novo coronavírus, um atrativo que encantou e fez muitos brasileiros olharem para o céu. Céu

que, diariamente, dá um espetáculo. Este fenômeno específico, explicou meteorologistas, se deve a diversos fatores, entre eles a época do ano. De acordo com o Clima-tempo, os tons de vermelho, rosa, laranja, amarelo e roxo que estão colorindo o céu acontecem devido ao “ângulo em que os raios do sol chegam à atmosfera da Terra”. Se, ao meio-dia, eles vêm diretamente de cima, no nascer e no pôr

do sol, eles precisam percorrer uma distância maior pela atmosfera. Nas situações em que os raios solares chegam mais inclinados, encontrando pelo caminho partículas de poluição e nuvens, ocorre a refração da luz (a refração é o fenômeno que faz com que a luz, ao atravessar alguma superfície, saia como um arco-íris do outro lado). O fenômeno aconteceu durante esta semana, mas vale a pena continuar olhando para o céu!



Céu vermelho: registro feito por morador do Residencial Villa de Holanda



Rua Gerânio, no Jardim das Tulipas: entardecer de terça-feira



Unasp, em Engenheiro Coelho



HOLAMBRA IMÓVEIS

Rua Campo de Pouso, nº1287 - Sala 04
Centro - Holambra - SP - CEP 13825-000

www.holambraimoveis.com.br
CONTATO@HOLAMBRAIMOVEIS.COM.BR

CRECI 34.243-J

(19) 3802.1864

(19) 9 7404.0677

DESTAQUES DA SEMANA



IMIGRANTES

Casa recém construída, com 03 dormitórios com closet, sendo 01 suite, sala, cozinha, dispensa, garagem, e lazer com churrasqueira.

AC- 120m² AT- 200m² (CA00316).

OPORTUNIDADE



JARDIM HOLANDA

Casa comercial ou residencial com 05 dormitórios com AE, sala, cozinha com AE, varanda, e quintal grande.

AC-305m² AT-1200m² (CA00299).

IMÓVEIS PARA VENDA



GROOT, Casa com 03 dorm., sendo 01 suite, sala, coz. c/ AE, garagem coberta e quintal

AC-146m² AT-257m² (CA00086).



COND. RESEDÁS, Terreno de 250 metros com ótima localização, condomínio liberado para construção.

(TE00115).



PARQUE DOS IPÊS, Casa com 03 dorm., sala, cozinha e banheiro.

AC-70m² AT-200m² (CA00310).

IMÓVEIS PARA VENDA



COND. NOVA HOLANDA, Casa com 03 suites, sala, escritório, cozinha, com AE, espaço gourmet, piscina, e garagem.

AC-244m² AT-450m² (CA00189).



COND. PALM PARK, Casa nova com 03 suites, sala, cozinha, banheiro e quintal grande.

AC- 352m² AT-1000m² (CA00233).



COND. PLAZZA VILLE, Casa c/ 03 dormitórios, sendo 02 suites c/ AE, sala, cozinha c/ AE, espaço gourmet, piscina e quintal grande.

AC-300m² AT-2300m² (CA00240).

IMÓVEIS PARA LOCAÇÃO

COMERCIAL



GIRASSÓIS DE HOLANDA, Barracão c/ salão, mez, banh. c/ vestiários, cozi, carga e descarga p/ caminhões.

AC-243m² AT-450m² (BA00008).



CENTRO, Casa comercial/residencial c/ 03 dorm. com AE, sendo 01 suite, sala, cozi., quarto de fundo e quintal grande.

AC-177m² AT-660m² (CA00314).



GIRASSÓIS DE HOLANDA, Sala no piso superior, c/ 02 ambientes c/ AE e mesas planejadas, ar cond., coz., e 02 lavabos.

AC-52m² (SA000014).

CENTRO, Galeria central com salas disponíveis no piso superior e terço c/ escada e elevador.

(SA00001).

IMÓVEIS PARA LOCAÇÃO

RESIDENCIAL



TULIPA, Casa c/03 dorm., sendo 01 suite, sala, coz. c/ AE, banh. garagem, quintal

AC-140m² AT-250m² (CA00315m²)



CENTRO, Chalé com 01 dormitório, sala/cozinha, banheiro, e quintal pequeno.

AC-30m² AT-50m² (CA00040).



TULIPA, Casa c/03 dorm., sendo 01 suite, sala, coz. c/ AE, banh. gar., edícula c/ 01 dorm., banh. e churr.

AC-130m² AT-250m² (CA00130m²)

IMIGRANTES, Casa com 03 dormitórios, sendo 01 suite, sala, cozinha, banheiro, e quintal.

AC-98m² AT-200m² (CA00217).



CRECI: 26.229-J

A sua imobiliária em Holambra

(19) 3802-1011

(19) 3802-1012

www.jacarandaimoveis.com.br

Rua Rota dos Imigrantes, 646, Centro Holambra-SP

CASAS À VENDA EM HOLAMBRA

Condomínio Nova Holanda, Sobrado com 03 suites, sala de estar, sala de jantar, cozinha, espaço gourmet.

Condomínio Nova Holanda, Casa com 03 dormitórios (01 suite), sala, cozinha, lavabo, espaço gourmet c/ banheiro.

Condomínio Palm Park, Casa com 03 dormitórios (01 suite), demais dependências em terreno de 1000mt.

Jardim das Tulipas - Casa com 03 dormitórios, banheiro, sala, cozinha, garagem e lavanderia.

Jardim das Tulipas - Casa com 02 dormitórios, banheiro, sala, cozinha, garagem e lavanderia.

Jardim das Tulipas - Ótima Casa com 02 suites, sala, cozinha planejada, piscina, sistema de reaproveitamento de água da chuva.

Jardim das Tulipas - Ótima Oportunidade - Sobrado com 04 dormitórios, 04 banheiros, churrasqueira. Ótimo acabamento.

Jardim Holanda - Casa com 03 dormitórios (01 suite), sala, cozinha, lavanderia e garagem..

Pq Res Groot - Sobrado com 03 dormitórios (01 suite), sala, cozinha e espaço gourmet com piscina.

Pq Res Imigrantes - Casa com 03 dormitórios (01 suite), sala, cozinha e churrasqueira.

ALUGUEL

Av. Rota dos Imigrantes - Sala Comercial, (seg. andar).
Centro, Casa com 04 dormitórios, sala, cozinha, demais dependências - área comercial.

Jd. Holanda - Sala para escritório com recepção e banheiro.

Villa de Holanda - Casa 01 suite, sala, cozinha, churrasq. garagem, terreno de 950mt.

Villa Olburgen - Chácara para festas e eventos, com churrasqueira, piscina e muito mais.

TERRENOS

TERRENO, Chácara Camanducaia, 1000mt.

TERRENO, Flor D'aldeia.

TERRENO, Girassóis de Holanda, 980mt.

TERRENO, Palm Park Holambra e Estiva Gerbi.

TERRENO, Pq Res Imigrantes, residencial e comercial.

INVESTIMENTO IMOBILIÁRIO

CONTE COM O ESPECIALISTA EM VENDAS DE IMÓVEIS EM HOLAMBRA

WWW.FLORESDEHOLAMBRAIMOVEIS.COM.BR 19 9.9205.6964

CORRETOR DE IMÓVEIS | ROBSON KLEIN GUNNEWIEK VISCONDE | CRECI 98.909-F



Ψ Beatris Costa de Athayde
 PSICÓLOGA CLÍNICA - ADULTOS
 CRP 06/1179

INSTITUTO LAO TSE
 R. Verbenas, 75 | Holambra | (19) 9 8159.8257

ERS LOCAÇÕES
 Locação de Andaimos e Equipamentos para Construção Civil

Agora com novas máquinas e equipamentos para melhor atendê-los!
Ligue e faça seu orçamento!

(19) 3802-3142 | (19) 9 9238-8891 | (19) 9 7403-1391

Rua Walravens, 375 - Imigrantes - Holambra - SP | contato@erslocacoes.com.br

Dra. Fernanda Morra
 CRO.SP. 36639
 Cirurgiã Dentista

Rua das Dálias, 566 | Tel: (19) 99288-5579

CLASSIFICADOS

• DIVERSOS •

Pedro Jardinagem: Plantio, corte e manutenção. Poda de árvores, gramas e cerca viva com motosserra. Telefone (19) 99259-4027 / 99630-2078

Tratamento dos Pés: Para cuidar dos pés e unhas com micose, calosidade, verruga plantar (olho de peixe), unha encravada com correção "clip system". Dorian Podólogo. Telefone: (19)3802-1079 / 99291-8296.

Aulas de pintura em tela: Professora Neusa Cardoso. Para iniciantes e avançados. Óleo sobre tela, acrílico e misto. Pintura acadêmica, texturas e novas tendências. Técnica profissional de ampliação. Ligue e venha fazer uma aula experimental. Terças e quintas das 14h às 16h30 e quartas das 19h às 21h30. Telefone (19)3802-1591 / 99782-6972.

LOCADORA E TRANSPORTE

Silva
 Locadora de Ônibus e Transportes

(19) 3802.4792 | 98352-1696
 (19) 3802 13 45 | 98232-3651

CRECI 031547-J

RAVELYN IMOBILIÁRIA

WWW.IMOBILIARIARAVELYN.COM.BR

LOCAÇÃO RESIDENCIAL - HOLAMBRA

- CENTRO: EDÍCULA - 01 dorm, sala, banh, sala de jantar, coz, lavanderia com banheiro

- CENTRO: CASA - 02 dorms, sala, banheiro, cozinha, lavanderia.

- JD HOLANDA: CASA - 03 dorms, sendo 01 suíte, banheiro social, sala, sala de jantar, cozinha, despensa, lavanderia, quintal amplo e gramado, portão automático

- JD HOLANDA: CASA - 03 dorms, sendo 01 suíte, banheiro social, sala, sala de jantar, cozinha com armários, banheiro externo, lavanderia e quarto de despensa externo

- JD DAS TULIPAS: CASA - 02 dorms, sala, cozinha, banheiro e lavanderia

- FLAMBOYANT: CASA - 03 dorms, sala, cozinha, banheiro, lavanderia, quintal gramado

LOCAÇÃO RESIDENCIAL

- ARTUR NOGUEIRA: JD SANTA ISABEL CASA - 03 dorms, banh social, sala de estar, sala de jantar, cozinha com armários, lavanderia com banheiro.

- STO ANT. DE POSSE: CASA PRÓX RODOVIA 01 dorm, sala, cozinha, banheiro

- STO ANT. DE POSSE (RINCÃO): CASA - 02 dorms, sala, cozinha, banheiro, lavanderia

- STO ANT. DE POSSE (PEDRA BRANCA): CASA - 03 dorms, sala, cozinha, banheiro, lavanderia, portão automático

LOCAÇÃO COMERCIAL - HOLAMBRA

- IMIGRANTES: Sala com banheiros (85m²)

- CENTRO: Sala c/ 01 banheiro 50m² (Galeria)

- CENTRO: Sala c/02 banheiros 200m² (Galeria)

- GIRASSÓIS DE HOLANDA : Barracão - 240m²

- JD DAS TULIPAS: Barracão 350m²

- MORADA DAS FLORES: Barracão - 240m²

- MORADA DAS FLORES: Sala - 95m²

- MORADA DAS FLORES: Sala - 200m²

VENDA RESIDENCIAL



- CONDOM. NOVA HOLANDA: CASA: 02 dorms (sendo 01 suíte), sala ampla, banheiro, cozinha, lavanderia, área gourmet com fogão e forno a lenha (406m² c/ 166m² ac) + 01 terreno de 406m² livre de construção



- CONDOMÍNIO DUAS MARIAS: CASA : PREÇO DE OPORTUNIDADE - Terreno de 5890m² - com casa ampla, chalés, piscina, quintal gramado e arborizado

- PQ RESID. DOS IMIGRANTES : SOBRADO: 04 dorms com armários planejados, sala 02 ambientes, lavabo, cozinha, lavanderia, churrasqueira, garagem com portão automático.

VENDA RESIDENCIAL - HOLAMBRA

- CENTRO: Terreno de 510m² c/02 casas (uma de 180m² com 04 dorms e outra de 70m² com 02 dorms) - EXCELENTE LOCALIZAÇÃO

- PQ. RESIDENCIAL GROOT : CASA: 03 dorms (01st), sala, sala de jantar, cozinha, banheiro social. Fundo com área de serviço e banheiro.

- JD DAS TULIPAS: CASA: 02 dorms (01st), sala, sala de jantar, cozinha, banheiro. Fundo com área de serviço e banheiro.

VENDA RESIDENCIAL

- PRAIA GRANDE/SP: GUILHERMINA: APARTAMENTO - 02 dorms(01st), banh. social, sala ampla, cozinha, lavanderia (700m da praia)

- STO ANT. DE POSSE: JD VILA RICA II - SOBRADO: 03 dorms, 02 banheiros, sala, cozinha, lavabo, despensa e área de serviço. Aquecimento solar, cisterna de 1.500L, garagem para 04 carros. (terreno de 300m² com 270m² a/c)

TERRENOS A VENDA - HOLAMBRA

- COND. FLOR D'ALDEIA: 440m² / 360m²

- COND. PORTAL DO SOL: 474m² / 540m (coml)

- COND. PORTAL DO SOL: 360m² (entrada + parcelamento em até 36 meses)

- PLAZA VILLE: 1050m²

- RESIDENCIAL RESEDÁS: Lotes de 250m² até 318m² - (sob consulta) - Parcelado

- IMIGRANTES: 300m² / 309,62m (lote misto)

- JD DAS TULIPAS: 365m²

- COND NOVA HOLANDA: 406m²

- JD MORADA DAS FLORES: 300m²

- ENGENHEIRO COELHO; RECANTO DA VINCE 02 terrenos juntos - 250m² cada

Em respeito às medidas de prevenção estamos atendendo com horário agendado e priorizando os atendimentos via whatsapp (19)97408-6151, telefones ou e-mail. Gratos pela compreensão!

Avenida das Tulipas, 132 - Centro - Holambra/SP - F. (19) 3802.2614 / 3802.2691

Holnet
 WWW.HOLNET.COM.BR

Internet via rádio e fibra óptica

RUA CICLAMENS, 206 - PRÓXIMO AO CARTÓRIO DE HOLAMBRA

Tel: 19 3802.1837

Atelie Bella Art
 Marisa Trippia

Deixe a arte entrar em sua vida!

Pintura sobre tela, aquarela e artesanato em geral

Aulas mensais, quinzenais, avulsas e particulares

Crianças, adultos e idosos.

ESTRADA PALMEIRAS - BAIRRO ALEGRE
 (19) 3802.1123 - 9 8248.3666
 marisatrippia@gmail.com

CAF

Centro Administrativo Furio
 CRECI: 30434-J

contato@cafcorretora.com.br | (19) 3802.3129
 Av. Tulipas, 45 - Centro - Holambra/SP | (19) 98957-4459

Todos os lançamentos da região, com as melhores ofertas!

Venda e Locação de imóveis comerciais e residenciais.

LANÇAMENTO

Confira todas as vantagens do lançamento!

Preço especial e negociação facilitada!

RES. FLOR D'ALDEIA - MOGI MIRIM

Sala comercial - Holambra
 Localizada no centro. 36 m2 de área útil. Possui 1 banheiro. Acesso via Av. Rota dos Imigrantes e R. Campo de Pouso. Galeria nova.
R\$ 2.300,00 / mês - Aluguel

Casa - Holambra
 Localizada no bairro Jd. das Tulipas. Possui 4 dorm. (2 suítes), sala, cozinha, banheiro social, lavanderia, garagem. Quintal aos fundos. Ótimo espaço.
R\$ 3.000,00 / mês - Aluguel

Casa - Res. Nova Holanda
 Localizada em Holambra. Possui 03 dorm. (1 suíte c/ closet), sala de tv e jantar, cozinha planejada; lavanderia, área de lazer. Vista para área verde. 578 m2 total / 211,3 m2 construídos.
R\$ 4.000,00 / mês - Aluguel

Casa - Res. Villa das Tulipas
 Localizada em Holambra. Possui 2 dorm. c/ armários embutidos. Ar cond, sala, cozinha planejada, banheiro social, banheiro externo. Quarto aos fundos. 198,5 m2 total / 70 m2 área construída.
R\$ 340.500,00 - Venda

Holambra cancela etapa do Trekker Trek

Competição estava prevista para junho; por enquanto, provas do segundo semestre estão mantidas

Helga Vilela

Uma das competições mais esperadas do ano acabou de ser cancelada: a primeira etapa do Trekker Trek. Por enquanto, apenas a etapa de Holambra não será realizada. A prova em Castrolanda, marcada para agosto, continua marcada, assim como as etapas de Tibagi e Arapoti, agendadas, respectivamente, para novembro e dezembro.

Carlos Henrique de Souza, da organização do evento e piloto do trator Imperador (categoria livre - Iniciantes e 2500), explicou que o Coronavírus trouxe “um grande impacto para economia”, inviabilizando o patrocínio do Trekker Trek. “A competição depende da

parceria com diversas empresas e este não é um momento para bater na porta e pedir patrocínio. Moralmente não seria correto, uma vez que os empresários estão focados em outras coisas”, destacou, ao pontuar ainda a proibição de eventos com aglomerações. “Precisamos pensar na saúde de todos: organizadores, pilotos, público”.

Carlos comentou que muitas pessoas e equipes esperam o ano todo para participar, assistir e se divertir nesta competição que é única na região. “Agora teremos de esperar mais um ano para conferir os tratores turbinados em Holambra. Todos nós esperamos que passe logo (a pandemia) e que todos fiquem bem e que

possam acompanhar a competição em 2021 que, com certeza, será muito grande e com boas novidades”.

Em relação à organização, Carlos disse que estavam no início dos preparativos quando surgiram os casos de Covid-19 no Brasil. “A partir daí, esperamos um período e fomos acompanhando as notícias até chegarmos à conclusão que teríamos que cancelar. Então, em aspectos financeiros, esse cancelamento não irá nos afetar, visto que nós ainda não tínhamos feito os investimentos para o evento desse ano. Claro que estamos chateados pela não realização da prova em Holambra, mas entendemos que esse não é um mo-



Trekker Trek: tratores turbinados sempre encantaram público; 2021 terá novidades

mento adequado para organizar o evento”, reforçou.

A última vez que Holambra ficou sem a competição foi em 2010, quando ainda era realizada no Recinto da Expoflora. “Por não haver datas disponíveis

para a realização do evento no local, a organização optou por não fazer a prova naquele ano. No ano seguinte foi construída a pista no Centro Esportivo Tubantia, onde a competição é realizada até hoje”.

Comece a estudar por apenas

R\$ 59,00*

*Valor referente à matrícula

Acesse eadunifaj.com.br

EAD
unifaj
Centro Universitário
de Jaguariúna

NOTA MÁXIMA
5
NO MEC



Jaguariúna

Barreira Sanitária contra Covid-19

Para conter o avanço do coronavírus, a Polícia Municipal de Jaguariúna realizou, esta semana, uma barreira sanitária no bairro Cruzeiro do Sul. Posicionada na rodovia João Beira, a equipe parou os motoristas que passavam pelo local para aferir a temperatura deles e também dos outros passageiros do veículo. Ao todo 60 veículos foram parados e nenhum motorista ou passageiro apresentou febre. A Prefeitura de Jaguariúna tem realizado barreiras sanitárias diariamente em diferentes horários e locais. O objetivo é fazer uma triagem e, em caso de suspeita de contaminação por coronavírus, orientar a pessoa a procurar ajuda médica.

